



วารสารวิชาการ

อาชญาวิทยาและนิติวิทยาศาสตร์

Journal of Criminology and Forensic Science

ปีที่ 4 ฉบับที่ 2 เดือน กรกฎาคม – ธันวาคม 2561

โรงเรียนนายร้อยตำรวจ : Royal Police Cadet Academy

วัตถุประสงค์

1. เพื่อเพิ่มช่องทางการเผยแพร่ผลงานวิชาการ องค์ความรู้ของคณาจารย์ นักวิจัย และนักศึกษาให้มีการตีพิมพ์เผยแพร่ในระดับชาติ
2. เพื่อกระตุ้นให้เกิดการวิจัย พัฒนาองค์ความรู้อย่างต่อเนื่อง ในด้านนิติวิทยาศาสตร์ กระบวนการยุติธรรม และด้านอื่นๆ ที่เกี่ยวข้อง สามารถนำมาอ้างอิง ประยุกต์ใช้ในการปฏิบัติงาน ตลอดจนเกิดประโยชน์แก่สังคมได้

ที่ปรึกษาภาคีติดมศักดิ์

พลตำรวจโท ดร.ปิยะ	อุทโย	ผู้ช่วยผู้บัญชาการตำรวจแห่งชาติ
พลตำรวจโท สมชาย	พัชรอินโด	ผู้บัญชาการโรงเรียนนายร้อยตำรวจ
รองศาสตราจารย์ พลตำรวจตรี ดร. อภิชัย ศรีโสภิต		รองผู้บัญชาการโรงเรียนนายร้อยตำรวจ

กองบรรณาธิการวารสาร

ศาสตราจารย์ พลตำรวจตรีหญิง ดร. พัชรา สีนลอยมา	โรงเรียนนายร้อยตำรวจ หัวหน้ากองบรรณาธิการ
รองศาสตราจารย์ พันตำรวจเอก วรวิชัย วิชชวาณิชย์	โรงเรียนนายร้อยตำรวจ กองบรรณาธิการ
รองศาสตราจารย์ ดร.สุณีย์ กัลยະจิตร	มหาวิทยาลัยมหิดล กองบรรณาธิการ
รองศาสตราจารย์ ดร.สุภาภย์ ดุลสัมพันธ์	มหาวิทยาลัยราชภัฏจันทรเกษม กองบรรณาธิการ
ผู้ช่วยศาสตราจารย์ ดร.ธงชัย เตโชวิศาล	มหาวิทยาลัยศิลปากร กองบรรณาธิการ



กองบรรณาธิการวารสาร (ต่อ)

ผู้ช่วยศาสตราจารย์ ดร.อาภาศิริ สุวรรณานนท์	มหาวิทยาลัยสวนดุสิต
	กองบรรณาธิการ
ผู้ช่วยศาสตราจารย์ ดร.ฐนันตร์ศักดิ์ บวรนนท์กุล	มหาวิทยาลัยมหิดล
	กองบรรณาธิการ
พันตำรวจโท ดร.อัศวินุต แสงทองดี	โรงเรียนนายร้อยตำรวจ
	เลขานุการ กองบรรณาธิการ

รายชื่อผู้ทรงคุณวุฒิประเมินบทความ (Peer Review)

ศาสตราจารย์ พลตำรวจตรี ดร.วีรพล กุลบุตร	โรงเรียนนายร้อยตำรวจ
ศาสตราจารย์ พลตำรวจตรี ดร.จักรพงษ์ วิวัฒน์วานิชย์	โรงเรียนนายร้อยตำรวจ
ศาสตราจารย์ นาวาอากาศเอก ดร.ประสงค์ ประณีตพลกรัง	โรงเรียนนายเรืออากาศ
	นวมินทกษัตริยาธิราช
พลตำรวจตรี ศิริพงษ์ ติมุลา	กองบัญชาการตำรวจท่องเที่ยว
พลตำรวจตรี นายแพทย์ พรชัย สุธีรคุณ	โรงพยาบาลตำรวจ
รองศาสตราจารย์ พลอากาศตรี นายแพทย์ วิชาญ เปี้ยวนิม	มหาวิทยาลัยมหิดล
รองศาสตราจารย์ พันตำรวจเอกหญิง ดร.สมวดี ไชยเวช	โรงเรียนนายร้อยตำรวจ
รองศาสตราจารย์ ดร.สุดา เรียงโรจน์พิทักษ์	มหาวิทยาลัยมหิดล
รองศาสตราจารย์ ดร.เชษฐ รัชดาพรธนาธิกุล	มหาวิทยาลัยมหิดล
รองศาสตราจารย์ อัจฉราพรรณ จรัสวัฒน์	มหาวิทยาลัยมหิดล
ผู้ช่วยศาสตราจารย์ ดร.เฉลิมเกียรติ ดุลสัมพันธ์	มหาวิทยาลัยราชภัฏจันทรเกษม
ผู้ช่วยศาสตราจารย์ พิเศษ พลตำรวจโท ดร.ณรงค์ กุลนิเทศ	มหาวิทยาลัยราชภัฏสวนสุนันทา
ผู้ช่วยศาสตราจารย์ พันตำรวจโท ดร.สฤณี สืบพงษ์ศิริ	มหาวิทยาลัยรังสิต
ผู้ช่วยศาสตราจารย์ ดร.ณัฐินี พันธุ์วิภาส	มหาวิทยาลัยมหิดล
ผู้ช่วยศาสตราจารย์ ดร.เสรี วรพงษ์	มหาวิทยาลัยมหิดล
ผู้ช่วยศาสตราจารย์ ดร.เชมฤทัย ถามะพัฒน์	มหาวิทยาลัยเทคโนโลยี
	พระจอมเกล้าธนบุรี



รายชื่อผู้ทรงคุณวุฒิประเมินบทความ (Peer Review) (ต่อ)

ผู้ช่วยศาสตราจารย์ ดร.ชาติชาย มหาคีตะ	มหาวิทยาลัยสวนดุสิต
ผู้ช่วยศาสตราจารย์ ดร.วฤชาย์ ร่มสายหยุด	มหาวิทยาลัยสุโขทัยธรรมมาธิราช
นาวาเอก เสริมศักดิ์ บุญทา	กรมยุทธการทหารเรือ
พันตำรวจเอกหญิง ดร. อธิรินทร์ สิ้นไชย	โรงพยาบาลตำรวจ
พันตำรวจโท ดร.ธิดิ มหาเจริญ	โรงเรียนนายร้อยตำรวจ
พันตำรวจโท ดร.นรินทร์ เพชรทอง	โรงเรียนนายร้อยตำรวจ
พันตำรวจโทหญิง ดร.กรรณิกา กุกุดเรือ	โรงเรียนนายร้อยตำรวจ
พันตำรวจตรี ดร.ชวนัสต์ เจนการ	สำนักงานกิจการยุติธรรม
แพทย์หญิง ดร.ปานใจ ไหวหารดี	สถาบันนิติวิทยาศาสตร์
นายแพทย์ วิศาล วรสุวรรณรักษ์	มหาวิทยาลัยมหิดล
ดร.กมล สุปรียสุนทร	สำนักงานศาลยุติธรรม
ดร.ณิชา วงศ์ส่องจำ	มหาวิทยาลัยราชภัฏสวนสุนันทา
ดร.กิตติยาพร สิงห์สัมพันธ์	มหาวิทยาลัยศิลปากร
ดร.ธเนศ เกษศิลป์	มหาวิทยาลัยมหิดล

❖ **วารสารวิชาการอาชญาวิทยาและนิติวิทยาศาสตร์ ผ่านการรับรองคุณภาพวารสาร
อยู่ในวารสารกลุ่มที่ 2 ของศูนย์ดัชนีการอ้างอิงวารสารไทย
Thai-Journal Citation Index Centre (TCI)**

ทุกบทความได้รับการพิจารณาผู้ทรงคุณวุฒิ (Peer Review) อย่างน้อย 2 ท่าน ก่อนตีพิมพ์ลงในวารสารวิชาการอาชญาวิทยาและนิติวิทยาศาสตร์

ทัศนะและข้อคิดเห็นใดๆ ที่ปรากฏในวารสารนี้เป็นความคิดเห็นของผู้เขียน ทางกองบรรณาธิการเปิดเสรีในด้านความคิด และไม่ถือว่าเป็นความรับผิดชอบของกองบรรณาธิการ



ผู้ประสานงาน

พันตำรวจตรี วรเทพ

ปิยวิจนภรณ์

โรงเรียนนายร้อยตำรวจ

ร้อยตำรวจเอกหญิง ศศิธร

ทองนาค

โรงเรียนนายร้อยตำรวจ

ผู้จัดทำ

สำนักงานคณบดี คณะนิติวิทยาศาสตร์ โรงเรียนนายร้อยตำรวจ

90 หมู่ 7 ตำบลสามพราน อำเภอสามพราน จังหวัดนครปฐม 73110

โทรศัพท์/โทรสาร 0-3431-1110

Email : forensic@rpca.ac.th

พิมพ์ที่

โรงพิมพ์ เอเค ก๊อปปี้ นครปฐม

เลขที่ 20 ถนนยิงเป้า ตำบลสนามจันทร์ อำเภอเมือง จังหวัดนครปฐม 73000

โทรศัพท์ 0-3428-0286

กำหนดการจัดพิมพ์วารสาร

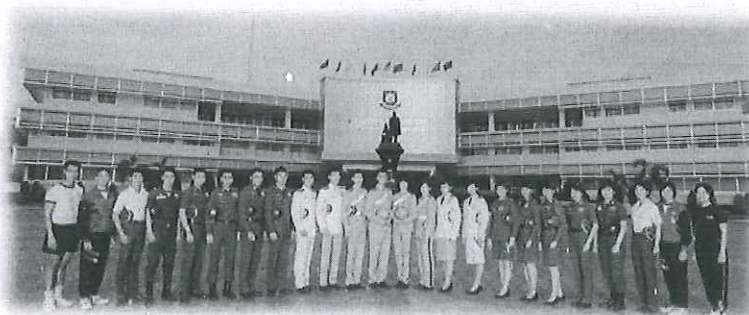
วารสารวิชาการอาชีวศึกษาและนิติวิทยาศาสตร์ โรงเรียนนายร้อยตำรวจ เป็นวารสารราย 6 เดือน โดยจัดพิมพ์เผยแพร่ปีละ 2 ฉบับ

ฉบับที่ 1 เดือนมกราคม – มิถุนายน

ฉบับที่ 2 เดือนกรกฎาคม – ธันวาคม

จำหน่ายปลีกราคาเล่มละ 150 บาท (รวมค่าจัดส่ง)

กรณีสมัครสมาชิกราย 1 ปี 2 ฉบับ ค่าสมัคร 200 บาท (รวมค่าจัดส่ง)





สารบัญ

เรื่อง	หน้า
บทบรรณาธิการ	ก
บทความวิจัย	
ยุทธศาสตร์การป้องกันเด็กและเยาวชนกระทำผิด ในกรุงเทพมหานคร ศรุต สงวนสุข และ ประจัญ กิ่งมิ่งแฮ	1
รูปแบบความปลอดภัยของนักท่องเที่ยวในการท่องเที่ยวในจังหวัดพระนครศรีอยุธยา ทัชชกร แสงทองดี	22
การรับฟังและชั่งน้ำหนักพยานแวดล้อมกรณี: ศึกษากรณีคดีฆาตกรรม นางฉัสพร บุญเกษมสันติ ธีสุทธิ์ พันธุ์ฤทธิ์	39
ความเชื่อเรื่องนรก-สวรรค์ที่มีผลต่ออัตราการเกิดอาชญากรรมในประเทศไทย ศศิวิมล เต็มเจริญกิจ	53
บทความวิชาการ	
การส่งเสริมการศึกษาในวิชาอาชญากรรมไซเบอร์ ปรเมศวร์ กุมารบุญ	67
การรับรู้ของสังคมต่อการปฏิบัติหน้าที่ของเจ้าหน้าที่ตำรวจ สุพัศรา อินทร์ถมยา	82
กระบวนการยุติธรรมเด็กและเยาวชนกับองค์กรที่มีขีดสมรรถนะสูง อารณีย์ วิวัฒน์ภรณ์	96



รูปแบบความปลอดภัยของนักท่องเที่ยวในการท่องเที่ยวในจังหวัดพระนครศรีอยุธยา

Tourist Safety Models in Tourism in Ayutthaya Province

ทัชชกร แสงทองดี

คณะตำรวจศาสตร์ โรงเรียนนายร้อยตำรวจ

Tatchakorn Saengthongdee

Faculty of Police Science, Royal Police Cadet Academy

บทคัดย่อ

การวิจัยนี้มีวัตถุประสงค์เพื่อศึกษาสภาพทั่วไปของบริบทชุมชนด้านการท่องเที่ยวในจังหวัดพระนครศรีอยุธยา ศึกษาถึงความปลอดภัยของนักท่องเที่ยวในการท่องเที่ยวในจังหวัดพระนครศรีอยุธยา นำเสนอรูปแบบการรักษาความปลอดภัยของนักท่องเที่ยวในการท่องเที่ยวในจังหวัดพระนครศรีอยุธยา โดยวิธีการศึกษาในการวิจัยครั้งนี้ แบ่งออกเป็น 2 ส่วน 1) การวิจัยเชิงปริมาณเป็นการใช้แบบสอบถามในการวัดความคิดเห็นของนักท่องเที่ยวในพื้นที่ท่องเที่ยวในจังหวัดพระนครศรีอยุธยา 2) การวิจัยเชิงคุณภาพโดยใช้แบบสัมภาษณ์แบบเจาะลึกและการสัมมนากลุ่มย่อย (Focus Group) ซึ่งกลุ่มผู้ให้ข้อมูลสำคัญดังกล่าวคือ กลุ่มนักท่องเที่ยวและเจ้าหน้าที่ของรัฐ ซึ่งผลการวิจัยพบว่า แนวทางการรักษาความปลอดภัยของนักท่องเที่ยวในการท่องเที่ยวในจังหวัดพระนครศรีอยุธยา สรุปได้ว่ามี 6 แนวทางด้วยกัน คือ 1) แนวทางการจัดการความปลอดภัยของนักท่องเที่ยวด้านอุบัติเหตุ 2) แนวทางการจัดการความปลอดภัยของนักท่องเที่ยวด้านการหลอกลวง/ต้มตุ๋น 3) แนวทางการจัดการความปลอดภัยของนักท่องเที่ยวด้านภัยธรรมชาติ 4) แนวทางการจัดการความปลอดภัยของนักท่องเที่ยวด้านอาชญากรรม 5) แนวทางการจัดการความปลอดภัยของนักท่องเที่ยวด้านสุขอนามัย/โรคระบาด 6) แนวทางการจัดการความปลอดภัยของนักท่องเที่ยวด้านการจลาจล/การก่อการร้าย

คำสำคัญ: ความปลอดภัยของนักท่องเที่ยว, รูปแบบความปลอดภัยของนักท่องเที่ยว



Abstract

This research aim is to study general conditions of Ayutthaya Province which is one of the tourist attractions in Thailand. The research studies the process of safety and good services for tourists. First of all, this project is divided into two parts. The first part of this research employs a quantitative research method. The main source of information is from the poll given to the tourists in Ayutthaya asking for suggestions, on tourist safety. The second part employs a qualitative research method which interviews tourists and officers in Ayutthaya. In addition, there are six safety plans for tourist safety such as 1) Emergency and accident plan 2) Warning for theft and fraud plan 3) Natural disaster safety plan 4) Criminal risk reduction plan 5) Sanitation and epidemic prevention plan 6) Riot and terrorism prevention plan

Keywords: Tourists Safety, Tourists Safety Model

บทนำ

สถานการณ์การท่องเที่ยวไทย การท่องเที่ยวถือเป็นแหล่งรายได้หลักที่สำคัญของประเทศไทย โดยในปี 2551 รายรับจากการท่องเที่ยวของไทยจัดอยู่ในอันดับ 1 ของภูมิภาคอาเซียน ภาคการท่องเที่ยวสร้างรายได้ให้กับประเทศไทย ร้อยละ 9 ของมูลค่าผลิตภัณฑ์มวลรวมภายในประเทศ (GDP) และมีการจ้างงานกว่า 1.9 ล้านคน คิดเป็นร้อยละ 5 ของจำนวนแรงงานทั้งหมดภายในประเทศ หากพิจารณาสถิตินักท่องเที่ยวชาวต่างชาติที่เดินทางมายังประเทศไทย พบว่า จำนวนนักท่องเที่ยวชาวต่างชาติเดินทางเข้ามาประเทศไทยเพิ่มมากขึ้นอย่างต่อเนื่อง โดยในปี 2554 ประเทศไทยมีจำนวนนักท่องเที่ยวชาวต่างชาติทั้งหมด 19,230,470 คน หรือเพิ่มขึ้นจากปี 2553 ร้อยละ 20.67 (กระทรวงการท่องเที่ยวและกีฬา, 2556) สำหรับแนวโน้มการท่องเที่ยวของประเทศไทยมีการคาดการณ์ว่าจะมีจำนวนนักท่องเที่ยวชาวต่างชาติโดยรวมเพิ่มขึ้นภายในปี 2556 มากกว่า 20 ล้านคน/ครั้ง ขณะที่ระยะเวลาพำนักเฉลี่ยของนักท่องเที่ยวและรายได้ด้านการท่องเที่ยวเพิ่มมากขึ้น โดยใน 3 ปี 2554 ระยะเวลาพำนักเฉลี่ยของนักท่องเที่ยวชาวต่างชาติอยู่ที่ 9.64 วัน โดยเพิ่มขึ้นจากปี 2553 จำนวน 0.52 หรือร้อยละ 5.70 และรายได้จากการท่องเที่ยวคิดเป็นมูลค่า 734,591.46 ล้านบาท เพิ่มขึ้นจากปี 2553 ร้อยละ 23.92 โดยค่าใช้จ่ายเฉลี่ยของนักท่องเที่ยวชาวต่างชาติอยู่ที่ 4,505.25 บาท/คน/วัน ในปี 2554 หรือเพิ่มขึ้นจากปี 2553 ร้อยละ 0.17 ไทยมีรายได้จากการท่องเที่ยว 776,217.20 ล้านบาท คิดเป็นสัดส่วนร้อยละ 8.41



ของผลิตภัณฑ์มวลรวมของประเทศ (กระทรวงการท่องเที่ยวและกีฬา, 2555) จากการจัดอันดับของ The Travel & Tourism Competitiveness ในปี 2552 ของ World Economic Forum (WEF) พบว่า ภาพรวมขีดความสามารถในการแข่งขันด้านการเดินทางท่องเที่ยวของไทยจัดอยู่ในอันดับ 3 ของภูมิภาคอาเซียน (ASEAN) รองจากสิงคโปร์และมาเลเซียเท่านั้น (การท่องเที่ยวแห่งประเทศไทย, 2552: 4)

ในการท่องเที่ยว นักท่องเที่ยวมักจะเดินทางไปท่องเที่ยวยังแหล่งท่องเที่ยวต่างๆ ทั่วประเทศ ทำให้ต้องคำนึงถึงความปลอดภัยในชีวิต ร่างกายและทรัพย์สินของตนเองและหมู่คณะ ดังนั้นปัญหาด้านความปลอดภัยในชีวิต ร่างกายและทรัพย์สินของนักท่องเที่ยวจึงเป็นอุปสรรคสำคัญต่อการส่งเสริมการท่องเที่ยว จึงมีคำกล่าวที่ว่า หากจะส่งเสริมการท่องเที่ยวจะต้องขจัดปัญหาอุปสรรคให้หมดไป ในการรักษาความปลอดภัยและอำนวยความสะดวกตลอดจนคุ้มครองผลประโยชน์ของนักท่องเที่ยว สำนักงานตำรวจแห่งชาติ ได้กำหนดไว้ในยุทธศาสตร์สำนักงานตำรวจแห่งชาติ พ.ศ. 2555 - 2564 กลยุทธ์รักษาความปลอดภัยให้กับนักท่องเที่ยว

สถานที่ท่องเที่ยวของประเทศไทยที่มีชื่อเสียงและถือเป็นมรดกโลกก็คือพระนครศรีอยุธยา ซึ่งสถานที่ท่องเที่ยวส่วนใหญ่เป็นโบราณสถาน ได้แก่ วัด และพระราชวังต่างๆ พระราชวังในจังหวัดพระนครศรีอยุธยามีอยู่ 3 แห่ง คือ พระราชวังหลวง วังจันทร์เกษมหรือวังหน้า และวังหลัง นอกจากนี้ยังมีวังและตำหนักนอกอำเภอพระนครศรีอยุธยาซึ่งเป็นที่สำหรับเสด็จประพาส ได้แก่ พระราชวังบางปะอิน ในเขตอำเภอบางปะอิน และตำหนักนครหลวง ในเขตอำเภอนครหลวง

จากที่กล่าวมาข้างต้นจะเห็นได้ว่า จังหวัดพระนครศรีอยุธยา มีแหล่งท่องเที่ยวเชิงวัฒนธรรมที่มีความสำคัญและมีชื่อเสียงอยู่ในจารึก ซึ่งในการวิจัยครั้งนี้ได้มุ่งศึกษาแหล่งท่องเที่ยวเชิงวัฒนธรรมที่นิยมท่องเที่ยว ในจังหวัดพระนครศรีอยุธยา ซึ่งมีประวัติความเป็นมาที่ชัดเจนและยาวนาน มีโบราณสถานและโบราณวัตถุปรากฏเป็นหลักฐานให้เห็นมากมาย เป็นชุมชนที่มีชีวิต มีวิถีชีวิตความเป็นอยู่ ขนบธรรมเนียมประเพณี ที่มีการสืบทอดและต่อเนื่อง โดยเฉพาะตัวนักท่องเที่ยวที่ต้องการด้านความปลอดภัย ดังนั้นการศึกษาวิจัยเรื่อง ความปลอดภัยของนักท่องเที่ยวในการท่องเที่ยวในจังหวัดพระนครศรีอยุธยา เพื่อศึกษาความปลอดภัยของนักท่องเที่ยวในการท่องเที่ยวในจังหวัดพระนครศรีอยุธยา และเพื่อหารูปแบบการรักษาความปลอดภัยให้กับนักท่องเที่ยวในการท่องเที่ยวในจังหวัดพระนครศรีอยุธยา

วัตถุประสงค์

1. เพื่อศึกษาถึงความปลอดภัยของนักท่องเที่ยวในการท่องเที่ยวในจังหวัดพระนครศรีอยุธยา
2. เพื่อนำเสนอรูปแบบการรักษาความปลอดภัยของนักท่องเที่ยวในการท่องเที่ยวในจังหวัดพระนครศรีอยุธยา



ระเบียบวิธีวิจัย

การวิจัยในครั้งนี้ เป็นการวิจัยเชิงผสมผสาน (Mixed Methods Research) โดยใช้ทั้งการวิจัยเชิงปริมาณ (Quantitative Research) และการวิจัยเชิงคุณภาพ (Qualitative Research) โดยเริ่มตั้งแต่การทบทวนวรรณกรรม การออกแบบเครื่องมือที่ใช้ในการวิจัย การทดสอบความถูกต้องและความเที่ยงตรงของแบบสอบถามและแบบสัมภาษณ์ พร้อมทั้งการเก็บรวบรวมข้อมูลตามขั้นตอนการวิจัย

สรุปและอภิปรายผล

บทความนี้มาจากการวิจัยเรื่องความปลอดภัยของนักท่องเที่ยวในการท่องเที่ยวเชิงวัฒนธรรมในจังหวัดพระนครศรีอยุธยา ซึ่งบทความนี้มีวัตถุประสงค์เพื่อศึกษาถึงความปลอดภัยของนักท่องเที่ยวในการท่องเที่ยวในจังหวัดพระนครศรีอยุธยา นำเสนอรูปแบบการรักษาความปลอดภัยของนักท่องเที่ยวในการท่องเที่ยวในจังหวัดพระนครศรีอยุธยา ซึ่งผู้วิจัยได้เรียบเรียงผลการวิจัย ให้สอดคล้องกับวัตถุประสงค์

ทั้งนี้ผู้วิจัยได้จัดทำผลการวิเคราะห์ข้อมูล โดยแบ่งเป็นสองส่วน ได้แก่ การวิเคราะห์ข้อมูลเชิงปริมาณและเชิงคุณภาพ ในส่วนของการวิจัยเชิงปริมาณ คณะผู้วิจัยวิเคราะห์ข้อมูลโดยใช้สถิติเชิงพรรณนา (Descriptive Statistics) ซึ่งแบ่งออกเป็น 2 กลุ่ม คือ กลุ่มนักท่องเที่ยวชาวไทย และกลุ่มนักท่องเที่ยวต่างชาติ ในสถานที่ท่องเที่ยวในจังหวัดพระนครศรีอยุธยา โดยใช้สถิติค่าร้อยละ (Percent) ค่าเฉลี่ย (Mean) และส่วนเบี่ยงเบนมาตรฐาน (Standard Deviation) อธิบายผลการวิจัยเชิงปริมาณและนำเสนอในรูปแบบของตารางเพื่อแจกแจงความถี่และค่าสถิติตามตัวแปรและประเด็นการสอบถามในแต่ละด้าน

สำหรับการวิจัยเชิงคุณภาพอธิบายผลการวิจัยโดยการบรรยายผลการสัมภาษณ์และการสนทนากลุ่มย่อย โดยแบ่งตามกลุ่มผู้ให้ข้อมูลสำคัญ ได้แก่ 1) กลุ่มนักท่องเที่ยว 2) ตัวแทนจากกลุ่มผู้ประกอบการร้านค้า 3) ตัวแทนจากกลุ่มผู้ประกอบการที่พักอาศัย และ 4) เจ้าหน้าที่ของรัฐ ได้แก่ เจ้าหน้าที่ตำรวจ ตำรวจท่องเที่ยว การท่องเที่ยว เทศบาล องค์กรปกครองส่วนท้องถิ่น เพื่อให้เกิดความเข้าใจมากยิ่งขึ้น คณะผู้วิจัยได้กำหนดหัวข้อการวิเคราะห์ข้อมูลตามรูปแบบการวิจัยและกลุ่มเป้าหมาย เพื่อจัดเรียงลำดับข้อมูลให้มีความสอดคล้องกัน พร้อมทั้งสรุปผลการวิจัยตามวัตถุประสงค์ของการวิจัย ดังรายละเอียดต่อไปนี้



การวิจัยเชิงปริมาณ

คณะผู้วิจัยวิเคราะห์ข้อมูลโดยใช้สถิติเชิงพรรณนา (Descriptive Statistics) โดยกลุ่มประชากรที่ใช้ในการศึกษาเป็นนักท่องเที่ยวชาวไทย จำนวนทั้งหมด 520 คน ดังรายละเอียดต่อไปนี้

นักท่องเที่ยวชาวไทย

คณะผู้วิจัยได้ดำเนินการวิจัยโดยใช้แบบสอบถามในการวัดความคิดเห็นของนักท่องเที่ยวชาวไทยในสถานที่ท่องเที่ยวในจังหวัดพระนครศรีอยุธยา จำนวน 520 คน เพื่อประเมินความปลอดภัยของนักท่องเที่ยวในการท่องเที่ยวในจังหวัดพระนครศรีอยุธยาและเพื่อเสนอแนะแนวทางในการพัฒนารูปแบบความปลอดภัยของนักท่องเที่ยวในการท่องเที่ยวในจังหวัดพระนครศรีอยุธยา ให้เป็นมาตรฐานและสามารถนำมาใช้ในการดูแลความปลอดภัยนักท่องเที่ยวได้อย่างมีประสิทธิภาพดังรายละเอียดต่อไปนี้

ข้อมูลสถานภาพทั่วไปของผู้ตอบแบบสอบถาม

จากการสอบถามกลุ่มตัวอย่าง จำนวน 520 คน ส่วนใหญ่เป็นเพศหญิง จำนวน 325 คน คิดเป็นร้อยละ 62.5 และเป็นเพศชาย จำนวน 195 คน คิดเป็นร้อยละ 37.5 กลุ่มตัวอย่างส่วนใหญ่มีอายุมากกว่า 40 ปี จำนวน 154 คน คิดเป็นร้อยละ 29.6 รองลงมาอายุระหว่าง 21 - 30 ปี จำนวน 145 คน คิดเป็นร้อยละ 28 และอายุระหว่าง 17 - 20 ปี จำนวน 86 คน คิดเป็นร้อยละ 16.5 กลุ่มตัวอย่างส่วนใหญ่มีระดับการศึกษาต่ำกว่าปริญญาตรี จำนวน 246 คน คิดเป็นร้อยละ 47.3 รองลงมาระดับปริญญาตรี จำนวน 219 คน คิดเป็นร้อยละ 42.1 และระดับสูงกว่าปริญญาตรี จำนวน 55 คน คิดเป็นร้อยละ 10.6 กลุ่มตัวอย่างส่วนใหญ่ มีอาชีพพนักงานบริษัทเอกชน จำนวน 114 คน คิดเป็นร้อยละ 22 รองลงมาอาชีพนักเรียน/นักศึกษา จำนวน 109 คน คิดเป็นร้อยละ 20.9 และอาชีพรับราชการ/พนักงานรัฐวิสาหกิจ จำนวน 107 คน คิดเป็นร้อยละ 20.6 กลุ่มตัวอย่างส่วนใหญ่มีรายได้โดยเฉลี่ยต่อเดือน 5,001 - 10,000 บาท จำนวน 176 คน คิดเป็นร้อยละ 33.9 รองลงมา มีรายได้เฉลี่ยต่อเดือน 10,001 - 20,000 บาท จำนวน 142 คน คิดเป็นร้อยละ 27.3 และมีรายได้เฉลี่ยต่อเดือน 20,001 - 30,000 บาท จำนวน 92 คน คิดเป็นร้อยละ 17.7

การรักษาความปลอดภัยในการท่องเที่ยวด้านอาชญากรรม

ผลการศึกษาพบว่า การรักษาความปลอดภัยในการท่องเที่ยวด้านอาชญากรรม โดยภาพรวมกลุ่มตัวอย่าง เห็นด้วยอยู่ในระดับมาก ($\bar{X} = 3.42$, S.D. = 0.85) เมื่อพิจารณารายละเอียดแต่ละข้อคำถามพบว่า กลุ่มตัวอย่างเห็นด้วยอยู่ในระดับมาก ในประเด็นดังต่อไปนี้ มีการตั้งจุดตรวจและหน่วยรับแจ้งเหตุในแหล่งท่องเที่ยวโดยเฉพาะบริเวณที่มีโอกาสเสี่ยงสูงต่อการโจรกรรม เช่น บริเวณแหล่งขายสินค้าต่างๆ



เห็นด้วยอยู่ในระดับมาก ($\bar{X} = 3.54, S.D.= 0.78$) รองลงมา มีป้ายหรือแผ่นพับเตือนภัยนักท่องเที่ยวให้ทราบว่าบริเวณใดมีความเสี่ยงจากโจรผู้ร้ายเพื่อให้นักท่องเที่ยวระมัดระวังภัยที่อาจเกิดขึ้นต่อชีวิตและทรัพย์สิน เห็นด้วยอยู่ในระดับมาก ($\bar{X} = 3.52, S.D.= 0.87$) และมีอาสาสมัครที่คอยให้การดูแลด้านความปลอดภัยจากโจรผู้ร้ายที่แอบแฝงตัวเพื่อหวังทำร้าย ข่มขืน หรือจี้เอาทรัพย์สินจากนักท่องเที่ยว เห็นด้วยอยู่ในระดับปานกลาง ($\bar{X} = 3.21, S.D.= 0.90$) รายละเอียดดังตารางที่ 1

ตารางที่ 1 การรักษาความปลอดภัยในการท่องเที่ยวด้านอาชญากรรม

ข้อ	ข้อความ	ระดับของความพึงพอใจ					ผลการประเมิน		ระดับ
		มากที่สุด	มาก	ปานกลาง	น้อย	น้อยที่สุด	\bar{X}	S.D.	
การรักษาความปลอดภัยในการท่องเที่ยว									
ด้านอาชญากรรม									
1.	มีการตั้งจุดตรวจและหน่วยรับแจ้งเหตุในแหล่งท่องเที่ยวโดยเฉพาะบริเวณที่มีโอกาสเสี่ยงสูงต่อการโจรกรรม เช่น บริเวณแหล่งขายสินค้าต่างๆ	51 (9.8)	218 (41.9)	213 (41.0)	34 (6.5)	4 (0.8)	3.54	0.78	มาก
2.	มีป้ายหรือแผ่นพับเตือนภัยนักท่องเที่ยวให้ทราบว่าบริเวณใดมีความเสี่ยงจากโจรผู้ร้ายเพื่อให้นักท่องเที่ยวระมัดระวังภัยที่อาจเกิดขึ้นต่อชีวิตและทรัพย์สิน	59 (11.3)	216 (41.6)	189 (36.3)	46 (8.9)	10 (1.9)	3.52	0.87	มาก
3.	มีอาสาสมัครที่คอยให้การดูแลด้านความปลอดภัยจากโจรผู้ร้ายที่แอบแฝงตัวเพื่อหวังทำร้าย ข่มขืน หรือจี้เอาทรัพย์สินจากนักท่องเที่ยว	29 (5.6)	171 (32.9)	219 (42.1)	81 (15.6)	20 (3.8)	3.21	0.90	ปานกลาง
ค่าเฉลี่ยรวม						3.42	0.85	มาก	

การรักษาความปลอดภัยในการท่องเที่ยวด้านอุบัติเหตุ

ผลการศึกษาพบว่า การรักษาความปลอดภัยในการท่องเที่ยวด้านอุบัติเหตุ โดยภาพรวมกลุ่มตัวอย่างเห็นด้วยอยู่ในระดับมาก ($\bar{X} = 3.44, S.D.= 0.89$) เมื่อพิจารณารายละเอียดแต่ละข้อคำถามแล้วพบว่า กลุ่มตัวอย่างเห็นด้วยอยู่ในระดับมาก ในประเด็นดังต่อไปนี้ มีป้ายเตือนเกี่ยวกับประเภทหรือลักษณะของอุบัติเหตุที่อาจเกิดขึ้นได้ในทุกจุดที่มีโอกาสเกิดอุบัติเหตุได้ง่ายเพื่อให้นักท่องเที่ยวเพิ่มความ



ระมัดระวังมากยิ่งขึ้น เห็นด้วยอยู่ในระดับมาก ($\bar{X} = 3.56$, S.D.= 0.87) รองลงมาคือจุดบริการข้อมูล
ท่องเที่ยวที่สามารถเข้าถึงได้ง่าย มีเจ้าหน้าที่ประจำจุดให้บริการที่สามารถให้ข้อมูลที่ถูกต้อง เห็นด้วย
อยู่ในระดับมาก ($\bar{X} = 3.54$, S.D.= 0.88) และมีสิ่งป้องกันถาวรเพื่อป้องกันอันตรายตามความเหมาะสม
เช่น สะพานข้ามลำน้ำ ทุ่นลอย สำหรับแหล่งท่องเที่ยว เห็นด้วยอยู่ในระดับมาก ($\bar{X} = 3.52$, S.D.= 0.89)
รายละเอียดดังตารางที่ 2

ตารางที่ 2 การรักษาความปลอดภัยในการท่องเที่ยวด้านอุบัติเหตุ

ข้อ	ข้อความ	ระดับของความพึงพอใจ					ผลการประเมิน		ระดับ
		มากที่สุด	มาก	ปานกลาง	น้อย	น้อยที่สุด	\bar{X}	S.D.	
การรักษาความปลอดภัยในการท่องเที่ยว ด้านอุบัติเหตุ									
1.	มีป้ายเตือนเกี่ยวกับประเภทหรือลักษณะของอุบัติเหตุที่อาจเกิดขึ้นได้ในทุกจุดที่มีโอกาสเกิดอุบัติเหตุได้ง่าย เพื่อให้นักท่องเที่ยวเพิ่มความระมัดระวังมากยิ่งขึ้น	63 (12.1)	229 (44.0)	167 (32.1)	56 (10.8)	6 (1.2)	3.56	0.87	มาก
2.	มีจุดบริการข้อมูลท่องเที่ยวที่สามารถเข้าถึงได้ง่าย มีเจ้าหน้าที่ประจำจุดให้บริการที่สามารถให้ข้อมูลที่ถูกต้อง	65 (12.5)	220 (42.3)	174 (33.5)	54 (10.4)	7 (1.3)	3.54	0.88	มาก
3.	มีอาสาสมัครบรรเทาสาธารณภัยพร้อมวัสดุอุปกรณ์กู้ภัยประจำไว้ ณ จุดที่สามารถช่วยเหลือผู้ประสบภัยได้สะดวกที่สุด	52 (10.0)	185 (35.6)	205 (39.4)	68 (13.0)	11 (2.1)	3.39	0.90	ปานกลาง
4.	มีสิ่งป้องกันถาวรเพื่อป้องกันอันตรายตามความเหมาะสม เช่น สะพานข้ามลำน้ำ ทุ่นลอย สำหรับแหล่งท่องเที่ยว	67 (12.9)	205 (39.4)	191 (36.7)	48 (9.2)	10 (1.9)	3.52	0.89	มาก
5.	มีหน่วยปฐมพยาบาลเบื้องต้นในจุดที่เหมาะสมเพื่อให้การปฐมพยาบาลผู้ประสบเหตุอย่างทันท่วงที	45 (8.6)	129 (24.8)	239 (46.0)	93 (17.9)	15 (2.9)	3.18	0.92	ปานกลาง
ค่าเฉลี่ยรวม						3.44	0.89	มาก	



การรักษาความปลอดภัยในการท่องเที่ยวด้านสาธารณสุข

ผลการศึกษาพบว่า การรักษาความปลอดภัยในการท่องเที่ยวด้านสาธารณสุข โดยภาพรวมกลุ่มตัวอย่างเห็นด้วยอยู่ในระดับมาก ($\bar{X} = 3.54, S.D. = 0.88$) เมื่อพิจารณารายละเอียดแต่ละข้อคำถามแล้วพบว่า กลุ่มตัวอย่างเห็นด้วยอยู่ในระดับมาก ในประเด็นดังต่อไปนี้ มีการรักษาความสะอาดบริเวณแหล่งท่องเที่ยว เช่น จัดถังขยะไว้ให้ทั่วบริเวณและกำจัดขยะให้ถูกวิธีและมีเจ้าหน้าที่รักษาความสะอาดให้ดูแลแหล่งท่องเที่ยวเป็นระยะอย่างต่อเนื่อง เห็นด้วยอยู่ในระดับมาก ($\bar{X} = 3.67, S.D. = 0.87$) รองลงมา มีจุดบริการห้องน้ำที่สะอาด และมีจำนวนเพียงพอต่อจำนวนนักท่องเที่ยว เห็นด้วยอยู่ในระดับมาก ($\bar{X} = 3.60, S.D. = 0.92$) และมีอุปกรณ์และบุคลากรอำนวยความสะดวกแก่นักท่องเที่ยวกลุ่มเฉพาะต่างๆ ให้ได้รับความสะดวกในการท่องเที่ยว เห็นด้วยอยู่ในระดับมาก ($\bar{X} = 3.52, S.D. = 0.83$)

การรักษาความปลอดภัยในการท่องเที่ยวด้านธรรมชาติ

ผลการศึกษาพบว่า การรักษาความปลอดภัยในการท่องเที่ยวด้านธรรมชาติ โดยภาพรวมกลุ่มตัวอย่างเห็นด้วยอยู่ในระดับปานกลาง ($\bar{X} = 3.24, S.D. = 0.90$) เมื่อพิจารณารายละเอียดแต่ละข้อคำถามแล้วพบว่า กลุ่มตัวอย่างเห็นด้วยอยู่ในระดับปานกลาง ในประเด็นดังต่อไปนี้ มีอาสาสมัครช่วยเหลือผู้ประสบภัยไว้ตลอดเวลา ณ จุดที่สามารถจะปฏิบัติงาน ได้สะดวก เห็นด้วยอยู่ในระดับปานกลาง ($\bar{X} = 3.29, S.D. = 0.90$) รองลงมา มีหน่วยบรรเทาสาธารณภัยลาดตระเวนตามจุดต่างๆ ที่เสี่ยงต่อภัยธรรมชาติ โดยหมุนเวียนสลับสับเปลี่ยนกันตลอดเวลา เห็นด้วยอยู่ในระดับปานกลาง ($\bar{X} = 3.26, S.D. = 0.85$) และมีอุปกรณ์ติดตั้งไว้ตามจุดเสี่ยงต่างๆ ตามความเหมาะสมกับภัยธรรมชาติที่อาจเกิดขึ้น เช่น ชูชีพ เชือก บันไดลิง และสายยางสำหรับดับเพลิง เห็นด้วยอยู่ในระดับปานกลาง ($\bar{X} = 3.21, S.D. = 0.92$)

การรักษาความปลอดภัยในการท่องเที่ยวด้านการล่องทาง

ผลการศึกษาพบว่า การรักษาความปลอดภัยในการท่องเที่ยวด้านการล่องทาง โดยภาพรวมกลุ่มตัวอย่างเห็นด้วยอยู่ในระดับมาก ($\bar{X} = 3.44, S.D. = 0.88$) เมื่อพิจารณารายละเอียดแต่ละข้อคำถามแล้วพบว่า กลุ่มตัวอย่างเห็นด้วยอยู่ในระดับมาก ในประเด็นดังต่อไปนี้ มีแผนที่แสดงที่ตั้งของสิ่งของต่างๆ ภายในแหล่งท่องเที่ยวด้วยมาตราส่วนและทิศทางที่ถูกต้อง เห็นด้วยอยู่ในระดับมาก ($\bar{X} = 3.59, S.D. = 0.88$) รองลงมา มีป้ายสื่อความหมายหรือนำทางทุกระยะในแหล่งท่องเที่ยว เห็นด้วยอยู่ในระดับมาก ($\bar{X} = 3.58, S.D. = 0.85$) และมีสิ่งก่อสร้าง สิ่งกีดขวางป้องกัน เช่น รั้วลวดหนามหรือสิ่งอื่นในบริเวณที่ป้องกันให้นักท่องเที่ยวไม่หล่นลงมาจากแหล่งท่องเที่ยวได้ เห็นด้วยอยู่ในระดับมาก ($\bar{X} = 3.41, S.D. = 0.87$)



การรักษาความปลอดภัยในการท่องเที่ยวจากการเดินทาง

ผลการศึกษาพบว่า การรักษาความปลอดภัยในการท่องเที่ยวจากการเดินทาง โดยภาพรวมกลุ่มตัวอย่างเห็นด้วยอยู่ในระดับมาก ($\bar{X} = 3.69, S.D. = 0.82$) เมื่อพิจารณารายละเอียดแต่ละข้อคำถามแล้วพบว่า กลุ่มตัวอย่างเห็นด้วยอยู่ในระดับมาก ในประเด็นดังต่อไปนี้ มีถนนหรือเส้นทางไปถึงสถานที่ท่องเที่ยวได้อย่างสะดวกและปลอดภัย เห็นด้วยอยู่ในระดับมาก ($\bar{X} = 3.81, S.D. = 0.81$) รองลงมา มีป้ายบอกทางและป้ายเตือนภัยต่างๆ ตามเส้นทางท่องเที่ยวที่เห็นได้ชัดเจน และติดตั้งในจุดที่เหมาะสม เห็นด้วยอยู่ในระดับมาก ($\bar{X} = 3.72, S.D. = 0.86$) และมีแสงไฟส่องสว่างตามเส้นทางไปถึงสถานที่ท่องเที่ยว อย่างครอบคลุมตามรายการจนถึงสถานที่ท่องเที่ยว เห็นด้วยอยู่ในระดับมาก ($\bar{X} = 3.72, S.D. = 0.78$) รายละเอียดดังตารางที่ 3

ตารางที่ 3 การรักษาความปลอดภัยในการท่องเที่ยวจากการเดินทาง

ข้อ	ข้อความ	การปฏิบัติ					ผลการประเมิน		ระดับ
		มากที่สุด	มาก	ปานกลาง	น้อย	น้อยที่สุด	\bar{X}	S.D.	
การรักษาความปลอดภัยในการท่องเที่ยวจากการเดินทาง									
1.	มีป้ายบอกทาง และป้ายเตือนภัยต่างๆ ตามเส้นทางท่องเที่ยวที่เห็นได้ชัดเจน และติดตั้งในจุดที่เหมาะสม	90 (17.3)	237 (45.6)	153 (29.4)	33 (6.3)	7 (1.3)	3.72	0.86	มาก
2.	มีถนนหรือเส้นทางไปถึงสถานที่ท่องเที่ยวได้อย่างสะดวกและปลอดภัย	98 (18.8)	253 (48.6)	141 (27.1)	24 (4.6)	4 (0.8)	3.81	0.81	มาก
3.	มีแสงไฟส่องสว่างตามเส้นทางไปถึงสถานที่ท่องเที่ยวอย่างครอบคลุมตามรายการจนถึงสถานที่ท่องเที่ยว	78 (15.0)	243 (46.7)	178 (34.2)	17 (3.2)	4 (0.8)	3.72	0.78	มาก
4.	มีอุปกรณ์ด้านความปลอดภัยที่จำเป็นและสอดคล้องกับสภาพเส้นทางและกิจกรรมท่องเที่ยวเพียงพอดังจำนวนนักท่องเที่ยว	51 (9.8)	223 (42.9)	198 (38.1)	42 (8.1)	6 (1.2)	3.52	0.82	มาก
ค่าเฉลี่ยรวม							3.69	0.82	มาก



การรักษาความปลอดภัยในการท่องเที่ยวด้านพืชและสัตว์ภายในแหล่งท่องเที่ยว

ผลการศึกษาพบว่า การรักษาความปลอดภัยในการท่องเที่ยวด้านพืชและสัตว์ภายในแหล่งท่องเที่ยว โดยภาพรวมกลุ่มตัวอย่างเห็นด้วยอยู่ในระดับปานกลาง ($\bar{X} = 3.38$, S.D.= 0.91) เมื่อพิจารณารายละเอียดแต่ละข้อคำถามแล้ว พบว่า กลุ่มตัวอย่างเห็นด้วยอยู่ในระดับมาก ในประเด็นดังต่อไปนี้ มีร่วมกันไม่ให้นักท่องเที่ยวรวบรวมหรือทำลายพืชและทำร้ายสัตว์ระหว่างเที่ยวชมในแหล่งท่องเที่ยว ในขณะที่เดียวกันเป็นการช่วยป้องกันไม่ให้สัตว์ทำร้ายนักท่องเที่ยว เห็นด้วยอยู่ในระดับมาก ($\bar{X} = 3.49$, S.D.= 0.92) รองลงมามีป้ายประกาศเตือนจุดที่มีพืชหรือสัตว์ที่เป็นอันตรายต่อนักท่องเที่ยวตลอดจนป้ายประกาศถึงอันตรายที่อาจเกิดจากพืชและสัตว์และกิจกรรมอะไรบางอย่างที่ไม่ควรกระทำเพราะอาจเกิดอันตรายตามมาได้ เช่น การเล่นหรือแห่หรือพยายามทำร้ายสัตว์ การเด็ดหรือทำลายพันธุ์พืช เป็นต้น เห็นด้วยอยู่ในระดับปานกลาง ($\bar{X} = 3.37$, S.D.= 0.91) และมีเจ้าหน้าที่หรืออาสาสมัครคอยเฝ้าระวังดูแลจุดที่อาจเกิดอันตราย เห็นด้วยอยู่ในระดับปานกลาง ($\bar{X} = 3.36$, S.D.= 0.91)

สภาพทั่วไปของบริบทชุมชนด้านการท่องเที่ยวในจังหวัดพระนครศรีอยุธยา

จากการสัมภาษณ์เชิงลึกกลุ่มนักท่องเที่ยวและภาคประชาชนในสถานที่ท่องเที่ยว ตัวแทนจากกลุ่มสาขาวิชาชีพต่างๆ ในชุมชน เช่น ตัวแทนจากวัด จากกลุ่มร้านค้าของฝาก จากกลุ่มผู้ประกอบการร้านอาหารและเครื่องดื่ม จากกลุ่มผู้ประกอบการที่พักอาศัย ฯลฯ เจ้าหน้าที่ของรัฐ ได้แก่ เจ้าหน้าที่ตำรวจ ตำรวจท่องเที่ยว การท่องเที่ยว พัฒนาชุมชน เทศบาล องค์การปกครองส่วนท้องถิ่น เป็นต้น ที่มีประสบการณ์ด้านการท่องเที่ยว ความปลอดภัยของนักท่องเที่ยว ได้กล่าวถึงสภาพทั่วไปของบริบทชุมชนด้านการท่องเที่ยวในจังหวัดพระนครศรีอยุธยา ได้ดังนี้

กรุงศรีอยุธยาเป็นหนึ่งในอาณาจักรอันรุ่งเรืองในเอเชียตะวันออกเฉียงใต้ มีวัฒนธรรมและศิลปะอันเป็นเอกลักษณ์ ทำให้อยุธยาเป็นเสมือนแหล่งความรู้อันอุดมแห่งการพัฒนาของมนุษยชาติ ทำให้องค์การยูเนสโกอนุมัติให้ขึ้นทะเบียนเป็นมรดกโลก เมื่อวันที่ 13 ธันวาคม ค.ศ.1991 ณ เมืองคาร์ทาจ ประเทศตูนีเซีย ด้วยเหตุผลหลักๆ กล่าวคือ

1. ตำแหน่งของพระนครศรีอยุธยานั้นถูกคัดสรรมาอย่างดีเยี่ยม โดยตั้งอยู่บริเวณที่บรรจบกันของแม่น้ำทั้ง 3 สาย ขณะที่แผนผังของตัวพระนครนั้นได้รับการออกแบบอย่างถี่ถ้วนเพื่อรองรับภัยสภาวะธรรมชาติแบบที่ราบลุ่มแม่น้ำ อันสอดคล้องกับวิถีชีวิตและการตั้งบ้านเรือนของคนไทย ซึ่งสิ่งเหล่านี้ นอกจากจะทำหน้าที่เป็นแนวป้องกันแล้ว ยังทำหน้าที่เป็นเสมือนสาธารณูปโภคพื้นฐานที่ช่วยส่งเสริมพระนครในช่วงแห่งความเจริญสูงสุด



2. กรุงศรีอยุธยาเป็นต้นแบบสถาปัตยกรรมของอาณาจักรรัตนโกสินทร์ ที่ก่อตั้งขึ้นยุคหลัง อันเป็นที่ซึ่งความงดงามและความยิ่งใหญ่ของกรุงศรีอยุธยาได้ถูกสร้างสรรค์ขึ้นมาอีกครั้งในทุกแง่มุม ทั้งการวางแผนผัง สถาปัตยกรรมที่ ชื่อสถานที่ รูปแบบสถาปัตยกรรม รวมไปถึงที่อยู่อาศัยและการดำเนินชีวิตของผู้คน

3. พระนครโบราณแห่งนี้ประกอบไปด้วยลักษณะเฉพาะหลายประการทั้งในด้านการพัฒนา ด้านกายภาพ ประวัติศาสตร์และความเจริญรุ่งเรืองทางวัฒนธรรมอันหาที่ใดเปรียบได้ในเอเชียหรือแม้กระทั่งในโลก

4. โบราณสถานแต่ละแห่งในกรุงศรีอยุธยา คงความเป็นเอกลักษณ์หนึ่งในเอเชีย รูปแบบทางสถาปัตยกรรมไม่ว่าจะเป็นองค์พระเจดีย์และองค์พระที่นั่งรูปแบบต่างๆ เป็นลักษณะที่ไม่สามารถพบได้ในที่อื่นๆ ซึ่งรูปแบบของสถาปัตยกรรมบางชนิดมีการสร้างขึ้นก่อนที่อาณาจักรอยุธยาจะเรืองอำนาจ อันชี้ให้เห็นได้ถึงความต่อเนื่องของนวัตกรรม และความเป็นเอกลักษณ์หนึ่งเดียวของไทยอันหาพบได้ยาก

5. นอกเหนือไปจากเรื่องสถาปัตยกรรมแล้ว ยังมีภาพเขียนและศิลปวัตถุอีกหลายชนิดที่มีความเป็นเอกลักษณ์อันโดดเด่นทั้งในแง่ของรูปแบบการประดับตกแต่ง ฝีมือเชิงช่างวัสดุที่ใช้ การสอดประสานกันอย่างลงตัวและเป็นของหายาก สิ่งเหล่านี้สะท้อนแนวความคิดความเชื่อ และความคิดสร้างสรรค์ของช่างฝีมือชาวไทยในสมัยอยุธยา อันเป็นยุคที่อิทธิพลทางศิลปะได้แผ่ขยายไปยังอาณาจักรใกล้เคียง อาทิ ลาว และกัมพูชา ด้วย

6. วัฒนาอารามจำนวนมากในกรุงศรีอยุธยาเป็นหลักฐานสะท้อนให้เห็นถึงความเจริญทางวัฒนธรรมของพระนครที่สงบสุขและมีอายุยืนยาวแห่งหนึ่งในประวัติศาสตร์แห่งเอเชียตะวันออกเฉียงใต้

ความปลอดภัยของนักท่องเที่ยวในการท่องเที่ยวในจังหวัดพระนครศรีอยุธยา

จากผลการศึกษาพบว่า ข้อมูลด้านความปลอดภัยของนักท่องเที่ยวในการท่องเที่ยวในจังหวัดพระนครศรีอยุธยานั้น สามารถจำแนกออกได้เป็น 7 ด้าน คือ 1) ระดับความพึงพอใจในการให้บริการและความปลอดภัยด้านการท่องเที่ยว 2) ประสิทธิภาพของนักสื่อความหมาย 3) คุณภาพของเส้นทางและกิจกรรมท่องเที่ยว 4) คุณภาพของจุดบริการท่องเที่ยว 5) ประสิทธิภาพในการบริหารจัดการวิธีการเดินทางท่องเที่ยวในชุมชน 6) ประสิทธิภาพในการบริหารจัดการกรณีฉุกเฉิน 7) ประสิทธิภาพในการติดต่อประสานงานด้านบริการ ได้ดังต่อไปนี้



1) ระดับความพึงพอใจในการให้บริการและความปลอดภัยด้านการท่องเที่ยว ผลการศึกษาพบว่า แหล่งท่องเที่ยวในจังหวัดพระนครศรีอยุธยา มีเครื่องมือในการประเมินความพึงพอใจของนักท่องเที่ยว มีการสรุปผลการประเมินความพึงพอใจของนักท่องเที่ยว และนำผลการประเมินความพึงพอใจของนักท่องเที่ยวมาวิเคราะห์เพื่อปรับปรุงการให้บริการ

2) ประสิทธิภาพของนักสื่อความหมาย ผลการศึกษาพบว่า แหล่งท่องเที่ยวในจังหวัดพระนครศรีอยุธยา มีนักสื่อความหมายที่สามารถถ่ายทอดหรือนำเสนอข้อมูลด้านสังคม วิถีชีวิต วัฒนธรรม และสิ่งแวดล้อมในชุมชน มีกิจกรรมพัฒนา/เสริมสร้างศักยภาพของนักสื่อความหมาย

3) คุณภาพของเส้นทางและกิจกรรมท่องเที่ยว ผลการศึกษาพบว่า แหล่งท่องเที่ยวในจังหวัดพระนครศรีอยุธยา มีการประเมินความปลอดภัยของเส้นทางและกิจกรรมท่องเที่ยว มีการให้ข้อมูลด้านความปลอดภัยในการใช้เส้นทางท่องเที่ยวและการเข้าร่วมกิจกรรมท่องเที่ยว เช่น ป้ายบอกทาง และป้ายเตือนภัยต่าง ๆ ตามเส้นทางท่องเที่ยวที่เห็นได้ชัดเจน และติดตั้งในจุดที่เหมาะสม มีอุปกรณ์ด้านความปลอดภัยที่จำเป็นและสอดคล้องกับสภาพเส้นทางและกิจกรรมท่องเที่ยวเพียงพอต่อจำนวนนักท่องเที่ยว

4) คุณภาพของจุดบริการท่องเที่ยว ผลการศึกษาพบว่า แหล่งท่องเที่ยวในจังหวัดพระนครศรีอยุธยา มีอุปกรณ์และบุคลากรอำนวยความสะดวกนักท่องเที่ยวกลุ่มเฉพาะต่างๆ ให้ได้รับความสะดวกในการท่องเที่ยว มีจุดบริการห้องน้ำที่สะอาด และมีจำนวนเพียงพอต่อจำนวนนักท่องเที่ยว มีจุดบริการอาหารที่สะอาด ถูกสุขลักษณะ มีจุดบริการข้อมูลท่องเที่ยวที่สามารถเข้าถึงได้ง่าย มีเจ้าหน้าที่ประจำจุดให้บริการที่สามารถให้ข้อมูลที่ถูกต้อง และมีการบริการที่ดี มีการจัดสรรจุดจำหน่ายสินค้าและของที่ระลึกในชุมชนซึ่งมีสินค้าที่สะท้อนอัตลักษณ์ของชุมชนจำหน่ายอยู่ มีป้ายสื่อความหมายที่กลมกลืนกับสภาพแวดล้อมของชุมชนในจุดท่องเที่ยวต่างๆ สำหรับการให้ข้อมูลที่ถูกต้องและชัดเจน

5) ประสิทธิภาพในการบริหารจัดการวิธีการเดินทางท่องเที่ยวในชุมชน ผลการศึกษาพบว่า แหล่งท่องเที่ยวในจังหวัดพระนครศรีอยุธยา มีการจัดการวิธีและเส้นทางการเดินทางท่องเที่ยวในชุมชนให้มีความสะอาด ปลอดภัยสำหรับนักท่องเที่ยว

6) ประสิทธิภาพในการบริหารจัดการกรณีฉุกเฉิน ผลการศึกษาพบว่า แหล่งท่องเที่ยวเชิงวัฒนธรรมในจังหวัดพระนครศรีอยุธยา มีแผน ขั้นตอน อุปกรณ์ และมาตรการรองรับกรณีฉุกเฉิน

7) ประสิทธิภาพในการติดต่อประสานงานด้านบริการ ผลการศึกษาพบว่า แหล่งท่องเที่ยวเชิงวัฒนธรรมในจังหวัดพระนครศรีอยุธยา มีวิธี ช่องทาง และอุปกรณ์การประสานงานด้านการบริการเพื่อใช้ประสานงาน และติดต่อสื่อสารกับนักท่องเที่ยวได้



จังหวัดพระนครศรีอยุธยา มีการบริหารจัดการด้านการท่องเที่ยวเชิงวัฒนธรรม เห็นได้จากด้านการจัดการด้านการอนุรักษ์แหล่งท่องเที่ยว คือ มีการจัดการด้านการบริการและสาธารณูปโภคแก่นักท่องเที่ยว มีการจัดการด้านกิจกรรมการท่องเที่ยว มีการจัดการด้านการให้ความรู้และการสร้างจิตสำนึก มีชุมชนท้องถิ่นมีส่วนร่วมในการบริหารจัดการการท่องเที่ยว และชุมชนมีรายได้จากการท่องเที่ยว ซึ่งส่งผลให้นักท่องเที่ยวที่มาท่องเที่ยวเชิงวัฒนธรรมมีความปลอดภัย เชื่อมั่นในแหล่งท่องเที่ยว ดึงดูดใจนักท่องเที่ยวให้มาท่องเที่ยวเชิงวัฒนธรรมอีก

รูปแบบการรักษาความปลอดภัยของนักท่องเที่ยวในการท่องเที่ยวในจังหวัดพระนครศรีอยุธยา

จากผลการศึกษาพบว่า รูปแบบการรักษาความปลอดภัยของนักท่องเที่ยวในการท่องเที่ยวในจังหวัดพระนครศรีอยุธยานั้น มี 6 รูปแบบด้วยกัน คือ 1) รูปแบบการจัดการความปลอดภัยของนักท่องเที่ยวด้านอุบัติเหตุ 2) รูปแบบการจัดการความปลอดภัยของนักท่องเที่ยวด้านการหลอกลวง/ต้มตุ๋น 3) รูปแบบการจัดการความปลอดภัยของนักท่องเที่ยวด้านภัยธรรมชาติ 4) รูปแบบการจัดการความปลอดภัยของนักท่องเที่ยวด้านอาชญากรรม 5) รูปแบบการจัดการความปลอดภัยของนักท่องเที่ยวด้านสุขอนามัย/โรคระบาด และ 6) รูปแบบการจัดการความปลอดภัยของนักท่องเที่ยวด้านการจลาจล/การก่อการร้าย ได้ดังนี้

1) รูปแบบการจัดการความปลอดภัยของนักท่องเที่ยวด้านอุบัติเหตุ ผลการศึกษาพบว่าแหล่งท่องเที่ยวในจังหวัดพระนครศรีอยุธยา มีการติดตั้งไฟส่องสว่างตามเส้นทางถนนและจุดเสี่ยงให้มองเห็นได้ชัดเจน มีการติดตั้งป้ายบอกเส้นทาง สถานที่ ข้อมูลเกี่ยวกับแหล่งท่องเที่ยวอย่างเหมาะสม มีการเพิ่มศักยภาพอุปกรณ์และเครื่องมือเพื่อป้องกันการเกิดอุบัติเหตุกับนักท่องเที่ยวในพื้นที่สาธารณะ มีการพัฒนามาตรฐานความปลอดภัยของพนักงานขับยานพาหนะที่ให้บริการนักท่องเที่ยวโดยการจัดการฝึกอบรม

2) รูปแบบการจัดการความปลอดภัยของนักท่องเที่ยวด้านการหลอกลวง/ต้มตุ๋น ผลการศึกษาพบว่า แหล่งท่องเที่ยวในจังหวัดพระนครศรีอยุธยา มีการแจกโบรชัวร์ ติดตั้งป้ายเตือนให้ระวังภัยด้านการหลอกลวง/ต้มตุ๋นนักท่องเที่ยวในแหล่งท่องเที่ยว มีการส่งเสริมให้ธุรกิจบริการในแหล่งท่องเที่ยวประกอบธุรกิจตามกฎหมายอย่างเคร่งครัด มีการเพิ่มมาตรการลงโทษสำหรับบุคคลหรือธุรกิจที่ประกอบอาชญากรรมหรือหลอกลวงเอาเปรียบนักท่องเที่ยว มีการเผยแพร่ความรู้ความเข้าใจเกี่ยวกับกฎหมาย มาตรการจูงใจและมาตรการลงโทษทางกฎหมายให้แก่ผู้ประกอบการและบุคลากรในอุตสาหกรรมท่องเที่ยว



3) รูปแบบการจัดการความปลอดภัยของนักท่องเที่ยวด้านภัยธรรมชาติ ผลการศึกษาพบว่า แหล่งท่องเที่ยวในจังหวัดพระนครศรีอยุธยา มีแผนป้องกันและจัดการความปลอดภัยจากภัยต่างๆ ในจังหวัดพระนครศรีอยุธยา โดยมีแนวทางการจัดการก่อนการเกิดภัย เป็นมาตรการเพื่อการป้องกัน หลีกเลี่ยง หรือประวิงเวลาในการเกิดภัย เพื่อมิให้เกิดอันตรายต่อชีวิตและทรัพย์สินของนักท่องเที่ยว ขณะเกิดภัย เป็นมาตรการในการปฏิบัติเพื่อเข้าระงับเหตุที่รวดเร็วทันต่อเหตุการณ์ โดยให้ความสำคัญกับการช่วยชีวิตและการป้องกันทรัพย์สินเสียหายหลังเกิดภัย เป็นมาตรการในการฟื้นฟูและบำบัด ความเสียหายที่ได้รับให้กลับคืนสภาพเดิมโดยเร็ว ซึ่งเป็นลักษณะให้ความช่วยเหลือ การชดเชย การฟื้นฟู สภาพจิตใจ การรักษาพยาบาล

4) รูปแบบการจัดการความปลอดภัยของนักท่องเที่ยวด้านอาชญากรรม ผลการศึกษาพบว่า แหล่งท่องเที่ยวในจังหวัดพระนครศรีอยุธยา มีระบบสายตรวจจรดยนต์ สายตรวจจรดจักรยานยนต์ และสายตรวจจรดจักรยาน การติดตั้งไฟส่องสว่างตามจุดเสี่ยงและสถานที่ท่องเที่ยวที่สำคัญต่างๆ มีการติดตั้ง กล้อง CCTV ตามจุดเสี่ยงและสถานที่ท่องเที่ยวที่สำคัญต่างๆ มีอาสาสมัครช่วยเหลือเจ้าหน้าที่ ในการบริการให้กับนักท่องเที่ยว เพิ่มศักยภาพการเฝ้าระวังภัยต่างๆ ในพื้นที่สาธารณะ

5) รูปแบบการจัดการความปลอดภัยของนักท่องเที่ยวด้านสุขอนามัย/โรคระบาด ผลการศึกษาพบว่า แหล่งท่องเที่ยวในจังหวัดพระนครศรีอยุธยา มีการควบคุมความสะอาดของอาหารและเครื่องดื่ม มีแพทย์ในเวลาฉุกเฉินตามสถานพยาบาลซึ่งอยู่ไม่ไกลจากแหล่งท่องเที่ยว มีการจัดการเรื่องขยะ ในแหล่งท่องเที่ยว

6) รูปแบบการจัดการความปลอดภัยของนักท่องเที่ยวด้านการจลาจล/การก่อการร้าย ผลการศึกษาพบว่า แหล่งท่องเที่ยวเชิงวัฒนธรรมในจังหวัดพระนครศรีอยุธยา ภัยทางด้านการจลาจล/ การก่อการร้ายไม่เคยเกิดขึ้นในจังหวัดพระนครศรีอยุธยา แต่มีรูปแบบการจัดการความปลอดภัยของ นักท่องเที่ยวด้านนี้ โดยใช้กำลังจากเจ้าหน้าที่ตำรวจทั้งตำรวจภูธร ตำรวจท่องเที่ยว ในการเฝ้าระวังภัยทางด้านนี้

ตามแนวคิดการจัดการคุณภาพ หากเปรียบเทียบภัยเป็นเสมือนข้อบกพร่องที่เกิดขึ้น ในกระบวนการให้บริการนักท่องเที่ยว การจัดการความปลอดภัยก็สามารถนำหลักการจัดการคุณภาพ โดยรวม ซึ่งมุ่งเน้นที่การลดข้อบกพร่องในการผลิตและการปฏิบัติการมาประยุกต์ใช้ได้หลายมิติ ได้แก่ (1) การจัดการความปลอดภัย ต้องมีส่วนร่วมจากทุกภาคส่วนในการร่วมรับผิดชอบ (2) การมุ่งแก้ปัญหา ข้อบกพร่องที่ต้นเหตุมากกว่าที่ปลายเหตุหรือที่ผลกระทบเนื่องจากมีต้นทุนที่ต่ำกว่าและมีประสิทธิผล ที่สูงกว่า (3) การปรับปรุงอย่างต่อเนื่องผ่านกระบวนการเรียนรู้จากข้อบกพร่อง และ (4) การจัดลำดับ ความสำคัญของปัญหาจากปัญหาที่มีความถี่ในการเกิดขึ้นสูงและมีผลกระทบสูง



จากการวิจัยสามารถสรุปผลการศึกษาโครงการความปลอดภัยของนักท่องเที่ยวในการท่องเที่ยว
ในจังหวัดพระนครศรีอยุธยา ตามวัตถุประสงค์การวิจัย ได้ดังนี้



แผนภาพที่ 1 รูปแบบความปลอดภัยของนักท่องเที่ยว

จากแผนภาพที่ 1 รูปแบบความปลอดภัยของนักท่องเที่ยว สามารถอธิบายได้ตามตารางที่ 4
ดังต่อไปนี้

ตารางที่ 4 รูปแบบความปลอดภัยของนักท่องเที่ยวในการท่องเที่ยวในจังหวัดพระนครศรีอยุธยา

รูปแบบ	หน่วยงาน	ผลที่ได้รับ
ระบบสายตรวจจรยนต์	ตำรวจภูธร, ตำรวจท่องเที่ยว	ดูแลความปลอดภัยของนักท่องเที่ยว ในสถานที่ท่องเที่ยวสำคัญ
ระบบสายตรวจรถจักรยานยนต์	ตำรวจภูธร, ตำรวจท่องเที่ยว	ดูแลความปลอดภัยของนักท่องเที่ยว ในสถานที่ท่องเที่ยวสำคัญ
ระบบสายตรวจรถจักรยาน	ตำรวจภูธร, ตำรวจท่องเที่ยว, อาสาสมัคร	ดูแลความปลอดภัยของนักท่องเที่ยว ในสถานที่ท่องเที่ยวสำคัญ
ระบบสายตรวจเดินเท้า	ตำรวจภูธร, ตำรวจท่องเที่ยว, อาสาสมัคร	ดูแลความปลอดภัยของนักท่องเที่ยว ในสถานที่ท่องเที่ยวสำคัญ
ไลน์กลุ่มเครือข่ายท่องเที่ยว	ตำรวจภูธร, ตำรวจท่องเที่ยว, ชุมชน, หน่วยงานภาครัฐ, หน่วยงานเอกชน	ร่วมมือกันช่วยเหลือและบริการ นักท่องเที่ยวที่ประสบปัญหาต่าง ๆ
โบรชัวร์ ป้ายเตือนความปลอดภัย	ตำรวจภูธร, ตำรวจท่องเที่ยว, หน่วยงานภาครัฐ	ประชาสัมพันธ์ให้ข้อมูลนักท่องเที่ยว ให้ทราบและระมัดระวังในเรื่องความ ปลอดภัยในการท่องเที่ยว
การติดตั้งไฟส่องสว่างตามจุด ท่องเที่ยวที่สำคัญ	หน่วยงานภาครัฐ	ทำให้นักท่องเที่ยวมีความรู้สึกถึง ความปลอดภัย
การติดตั้งกล้อง CCTV ตามจุด ท่องเที่ยวที่สำคัญ	หน่วยงานภาครัฐ	ทำให้นักท่องเที่ยวมีความรู้สึกถึง ความปลอดภัย



ข้อเสนอแนะเชิงนโยบาย

(1) ควรมีการจัดอบรมความรู้การรักษาความปลอดภัยของนักท่องเที่ยวให้เจ้าหน้าที่เพิ่มเติม อีกทั้งควรมีการเชิญผู้ที่มีรู้ความเชี่ยวชาญเกี่ยวกับการรักษาความปลอดภัยของนักท่องเที่ยวแต่เกษียณอายุราชการไปแล้วมาเป็นที่ปรึกษา เพื่อให้คำแนะนำแก่ผู้ปฏิบัติงานในพื้นที่

(2) ควรมีการทบทวนหรือนำเสนอกรอบอัตรากำลังเพิ่มขึ้นให้สอดคล้องกับภารกิจที่ตำรวจต้องดูแลนักท่องเที่ยวที่เพิ่มจำนวนมากขึ้นในทุกปีให้สอดคล้องกับนโยบายส่งเสริมการท่องเที่ยวของประเทศไทย ซึ่งเน้นการสร้างรายได้จากนักท่องเที่ยว เพื่อเป็นการให้บริการนักท่องเที่ยวที่ทั่วถึงและประทับใจ โดยเฉพาะด้านการสร้างความมั่นใจในด้านความปลอดภัยให้แก่นักท่องเที่ยว

(3) ควรมีการส่งเสริมให้เมืองท่องเที่ยวให้ความสำคัญกับเรื่องการดูแลและจัดระบบความปลอดภัยให้แก่นักท่องเที่ยวเพื่อสร้างภาคีเครือข่ายทางด้านความปลอดภัยของนักท่องเที่ยว ควรมีการจัดทำคู่มือด้านความปลอดภัยให้กับนักท่องเที่ยวเป็นภาษาต่างๆ ให้มีความหลากหลายนักท่องเที่ยวสามารถดาวน์โหลดออนไลน์หรือมีแอปพลิเคชันที่มีการอัปเดตข้อมูลอยู่เสมอเพื่ออำนวยความสะดวกเข้าถึง

ข้อเสนอแนะเชิงปฏิบัติการ

(1) ควรมีการศึกษาวิจัยเกี่ยวกับการนำแนวทางการรักษาความปลอดภัยของนักท่องเที่ยวในการท่องเที่ยวในจังหวัดพระนครศรีอยุธยาไปสู่การปฏิบัติ และติดตามผล เพื่อนำมาปรับปรุงพัฒนารูปแบบการรักษาความปลอดภัยของนักท่องเที่ยวในการท่องเที่ยวในจังหวัดท่องเที่ยวอื่นๆ ให้มีประสิทธิภาพมากยิ่งขึ้นในอนาคต

(2) ควรมีการสร้างดัชนีชี้วัดมาตรฐานด้านการรักษาความปลอดภัยแก่นักท่องเที่ยว เพื่อนำข้อมูลไปเป็นแนวทางในการรักษาความปลอดภัยแก่นักท่องเที่ยว

เอกสารอ้างอิง

- กรมการท่องเที่ยว. (2557). คู่มือการตรวจประเมินมาตรฐานคุณภาพแหล่งท่องเที่ยวทางวัฒนธรรม. กรุงเทพฯ: โรงพิมพ์องค์การสงเคราะห์ทหารผ่านศึก.
- กระทรวงวิทยาศาสตร์เทคโนโลยีและสิ่งแวดล้อม. (2541). การท่องเที่ยวเชิงอนุรักษ์. กรุงเทพมหานคร: กรมส่งเสริมคุณภาพสิ่งแวดล้อม.
- ชาญวิทย์ เกษตรศิริ. (2540). วิถีไทย การท่องเที่ยวทางวัฒนธรรม. กรุงเทพมหานคร: โครงการวิถีทรรศน์.



ไชยวัฒน์ อัครวิไชยตระกูล. (2556). การรับรู้เกี่ยวกับอาชญากรรมและความปลอดภัยของนักท่องเที่ยวชาวต่างชาติที่มีต่อการกลับมาท่องเที่ยวซ้ำและการแนะนำแหล่งท่องเที่ยว กรณีศึกษาถนนข้าวสาร กรุงเทพมหานคร. วิทยานิพนธ์ปริญญาศิลปศาสตรมหาบัณฑิต สาขาอาชญาวิทยาและงานยุติธรรม มหาวิทยาลัยมหิดล, นครปฐม.

ทัชชกร ภูดิษยคุณ. (2555). ตำรวจกับการป้องกันและปราบปรามอาชญากรรม. นครปฐม: นิตินัย.

ธันย์ชนก สุขเกษม. (2558). รูปแบบการป้องกันปราบปรามอาชญากรรมของตำรวจท่องเที่ยวจังหวัดภูเก็ต. วิทยานิพนธ์ปริญญาศิลปศาสตรมหาบัณฑิต สาขาอาชญาวิทยาและงานยุติธรรม มหาวิทยาลัยมหิดล, นครปฐม.

สถาบันบัณฑิตพัฒนบริหารศาสตร์. (2558). โครงการค่าใช้จ่ายในการจัดประชุมเชิงปฏิบัติการเพื่อจัดทำยุทธศาสตร์การสร้างเชื่อมั่นด้านความปลอดภัยในชีวิตและทรัพย์สินของนักท่องเที่ยวชาวต่างชาติ. กรุงเทพมหานคร: สำนักมาตรฐานและกำกับความปลอดภัยนักท่องเที่ยว สำนักงานปลัดกระทรวงการท่องเที่ยวและกีฬา.

Baker, M., and Page, S. J. (2002). Visitor safety in urban tourism environments: the case of Auckland, New Zealand. *Cities The International Journal of Urban Policy and Planning*, 19(4), 273-282.

Dickson T., Hurrell M. (2007). *International Visitor Safety: Sustainable Tourism Pty Ltd.*

Office of the spokesperson. (2012). *National Travel and Tourism Strategy*. U.S.

Department of State. Retrieved June 24, 2017. from <http://www.state.gov/r/pa/prs/ps/2012/05/189651.htm>.

Organization for Economic Co-operation and Development. (2003). *National Tourism Policy Review of Australia*. Paris: OECD.

ผู้เขียน

คำนำหน้า ชื่อ-สกุล

ผู้ช่วยศาสตราจารย์ พันตำรวจเอก ทัชชกร แสงทองดี

หน่วยงาน/สังกัด

คณะตำรวจศาสตร์ โรงเรียนนายร้อยตำรวจ

ที่อยู่ของหน่วยงาน

เลขที่ 90 หมู่ 7 อำเภอสามพราน จังหวัดนครปฐม 73110

E-mail

korn2945@gmail.com